



El problema sigue allí

Principales proveedores de soja atrapados en una continua deforestación vinculada a la comida rápida y los supermercados






Actualización de mayo de 2017

En nuestro informe de febrero, *El Misterio Máximo de la Carne*, revelamos cómo la producción de soja es responsable de la deforestación masiva en curso a lo largo del Cerrado brasileño y la cuenca amazónica boliviana. En septiembre de 2016 nuestra investigación de campo inicial, realizada en 28 localidades diferentes que producen soja en Brasil y Bolivia, mostró que estas grandes granjas industriales venden soja a comerciantes con sede en los Estados Unidos, y significativamente a dos empresas principales: Cargill y Bunge. Además de su papel en la creación de un mercado para la soja, producto de la deforestación, encontramos que estas empresas se encuentran frecuentemente involucradas en la financiación directa del desmonte de tierras y el desarrollo de la infraestructura asociada. Cargill y Bunge a su vez venden soja a las empresas de carne y lácteos, que luego venden sus productos a las grandes empresas de consumo como Burger King.

Antes de la publicación de este informe, y subsecuentemente, estuvimos en contacto con Bunge, Cargill y otras empresas de soja como ADM, Louis Dreyfus, y Wilmar, para instarles a cumplir sus compromisos ambientales de detener la compra de soja proveniente de cualquier proveedor vinculado con la deforestación. Además, desde la publicación del informe, las principales empresas consumidoras, los inversionistas y los gobiernos han instado repetidamente a estas empresas para que extiendan, al resto de las regiones productoras de soja en Latinoamérica, sus esfuerzos altamente exitosos de detener conjuntamente la deforestación en la Amazonía brasileña. No obstante, Cargill y Bunge han seguido resistiendo a este llamado, aunque han hecho una variedad de compromisos para limpiar sus propias cadenas de suministro.

Quisimos comprobar si estas empresas estaban en efecto cumpliendo con sus compromisos de



Despeje de tierras en Fazenda São José, São Desidério, Brasil.

Foto: Jim Wickens, Ecostorm





abordar la deforestación en sus propias cadenas de suministro, y si los sistemas que habían establecido eran adecuados para realmente detener la deforestación. Con el fin de averiguar esto llevamos a cabo el monitoreo satelital repetido de las mismas localidades que habíamos visitado originalmente, utilizando imágenes de satélite de Planet Labs. Esta empresa hace posible el monitoreo remoto de prácticamente cualquier parte del mundo a través de su flota de satélites compactos y altamente precisos. En varios casos encontramos una deforestación continua asociada a estas principales empresas de soja desde que nuestra investigación y los medios de comunicación como The New York Times, The Guardian, CTV de Canadá, Le Monde, y muchas otras publicaciones en el mundo entero, se han centrado en estos casos. Dado el enorme escrutinio de estas granjas en particular, asumimos que los comerciantes de soja emprenderían esfuerzos intensivos para detener la deforestación en dichas localidades.

De hecho, en varios casos, esta deforestación vinculada a los principales comerciantes de soja había continuado, poniendo así en dudas sus compromisos y destacando una vez más la necesidad de establecer un mecanismo eficaz para detener la deforestación que abarque a toda la industria. Encontramos un total de 60 kilómetros cuadrados de desmonte nuevo en las granjas que visitamos inicialmente, así como 120 kilómetros cuadrados de desmonte planeado, es decir de tierra que ha sido preparada para un despeje inminente.

Hemos contactado a Cargill, Bunge y ADM así como a sus clientes principales para informarles acerca de nuestros resultados, y pedirles que tomen medidas urgentes para detener la deforestación planeada. También les solicitamos que establezcan con rapidez un sistema aplicado

a todo el sector para detener la deforestación a lo largo de toda América del Sur. Sus respuestas se encuentran en los estudios de caso presentados más adelante.

Como lo ilustran estos ejemplos, Cargill y Bunge han seguido impulsando la rápida deforestación. En el caso de Cargill en particular, sus acciones contrastan marcadamente con las decenas de millones de dólares que gasta en sus campañas publicitarias para decirle al mundo entero lo mucho que se preocupa por el medio ambiente. Este tipo de desconexión entre la imagen por la cual Cargill está pagando y la realidad de lo que está haciendo en el terreno afortunadamente ya no es posible en el mundo moderno. En efecto, el monitoreo satelital combinado con el aumento de las conexiones entre las comunidades de los bosques en el terreno y los actores internacionales, y la tecnología de seguimiento de la cadena de suministro, hace posible identificar la deforestación y el acaparamiento de tierras en tiempo casi real.

La decisión de detener la deforestación requiere de una acción amplia por parte de la industria. Algunos de los consumidores finales principales como Carrefour, Unilever y Tesco están de acuerdo con esto. Como muestran las tablas a continuación, existe una demanda creciente por parte de las empresas que venden a los consumidores carne y productos lácteos vinculados a la soja de extender la acción conjunta a otras regiones cultivadoras de este producto en América Latina. Estas empresas reconocen que hacerlo es económico (con un costo de menos de \$ 1 millón por año en monitoreo) y necesario para mantener la confianza de sus consumidores y el acceso a los mercados mundiales, y proporciona el éxito ambiental que sus clientes desean y que el mundo necesita.



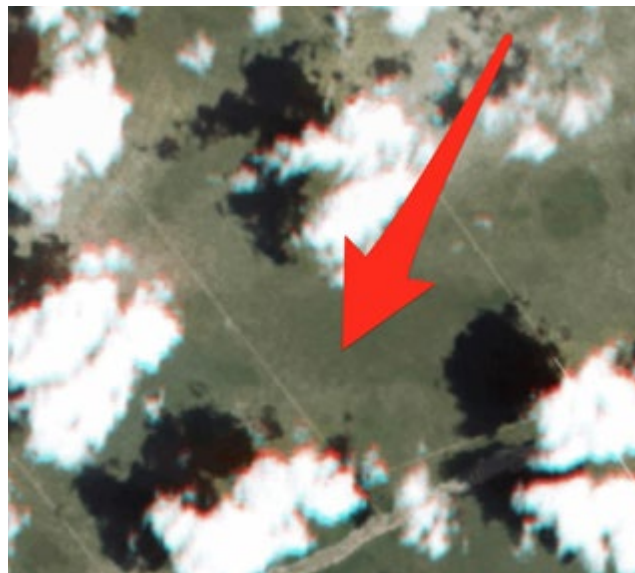
ESTUDIOS DE CASO INDIVIDUALES: BRASIL





Estudio de caso de Brasil 3, 7, 8 Fazendas Chapadão, São José, y Semear

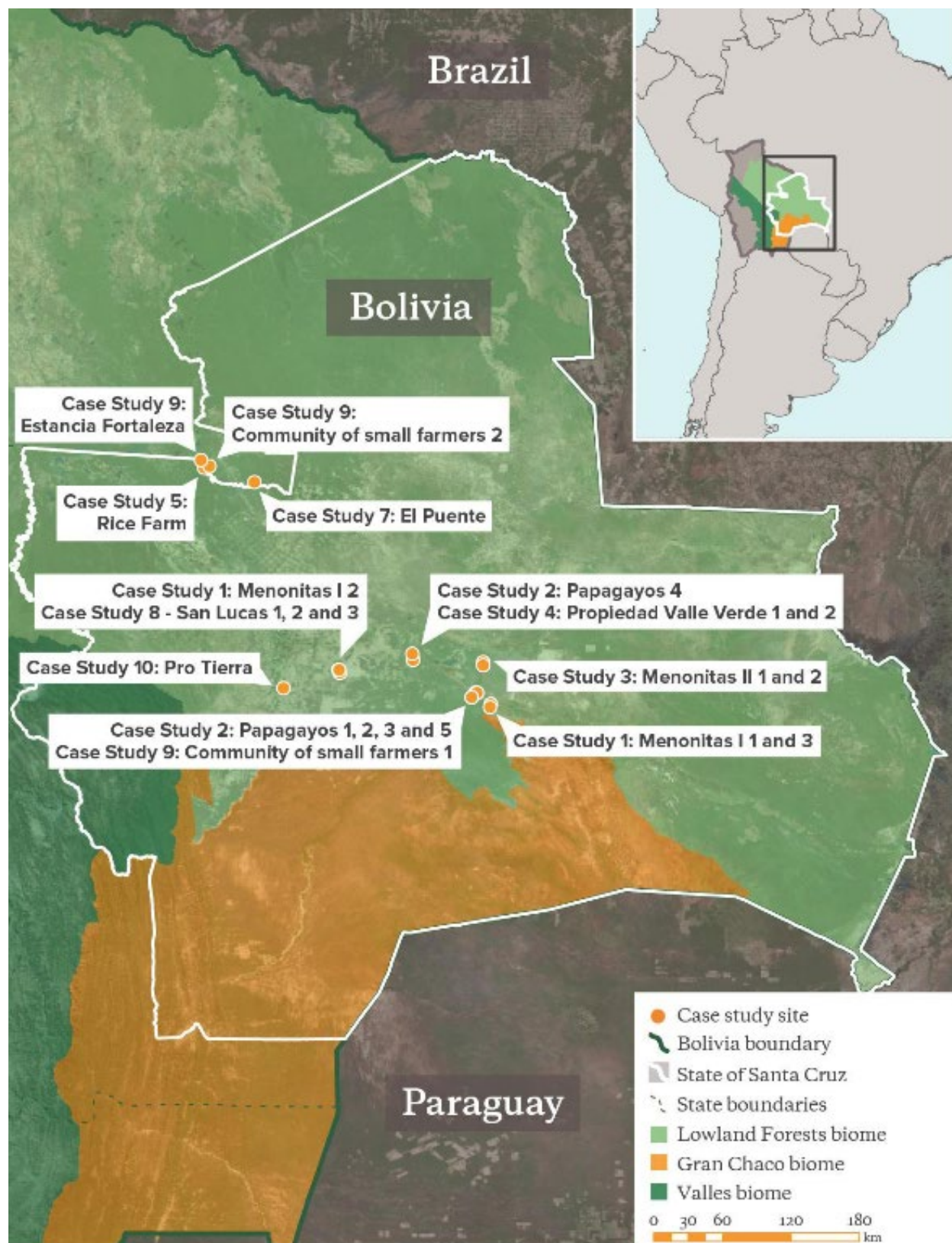
GPS 13°04.953'S 045°30.316'W, 13°03.246'S 045°28.090'W



La foto de la izquierda es del 5 de enero de 2017, y es una secuencia de imágenes – los caminos están en proceso de ser abiertos. En la foto de la derecha, tomada el 9 de enero de 2017, los caminos parecen estar finalizados. Esta sección no ha sido aún despejada, pero la apertura de un camino significa un desbroce inminente, ya que es el primer paso en el procedimiento de despeje.

Únicamente producen soja. A lo largo de nuestra investigación encontramos que venden su producto a Cargill, Bunge y Multigrain (una filial del comerciante agrícola japonés Mitsui). En diciembre, tres secciones fueron abiertas para realizar un futuro despeje. La apertura de caminos se prolongó durante el mes de enero y probablemente febrero.

ESTUDIOS DE CASO INDIVIDUALES: BOLIVIA





Primer estudio de caso de Bolivia - Menonitas 1

GPS 1—17°50.888' S 061°03.249' W, 17°52.179' S 061°03.702' W



10 de marzo de 2017: se empezó una nueva sección en diciembre, pero la mayor parte del despeje tuvo lugar en 2017. Encontramos aproximadamente 10 kilómetros cuadrados de despeje nuevo realizado desde nuestra investigación inicial. Este sitio es una colonia menonita localizada a una hora aproximadamente de la ciudad de San José, en el departamento de Santa Cruz. Se les había otorgado permisos para deforestar una zona extensa, y en las entrevistas realizadas dijeron que la utilizarán para cultivar soja. También descubrimos que abastecen a Cargill. En respuesta a este informe, Cargill confirmó que se abastece de esa granja.



Segundo estudio de caso de Bolivia Papagayo Agropecuaria Celestina

GPS 1—S 17°45.507' W 061°09.628'; GPS 2—S 17°45.505' W 061°10.54';
GPS 3—S 17°45.507' W 061°09.630'; S 17°47.625' W 061°12.058'



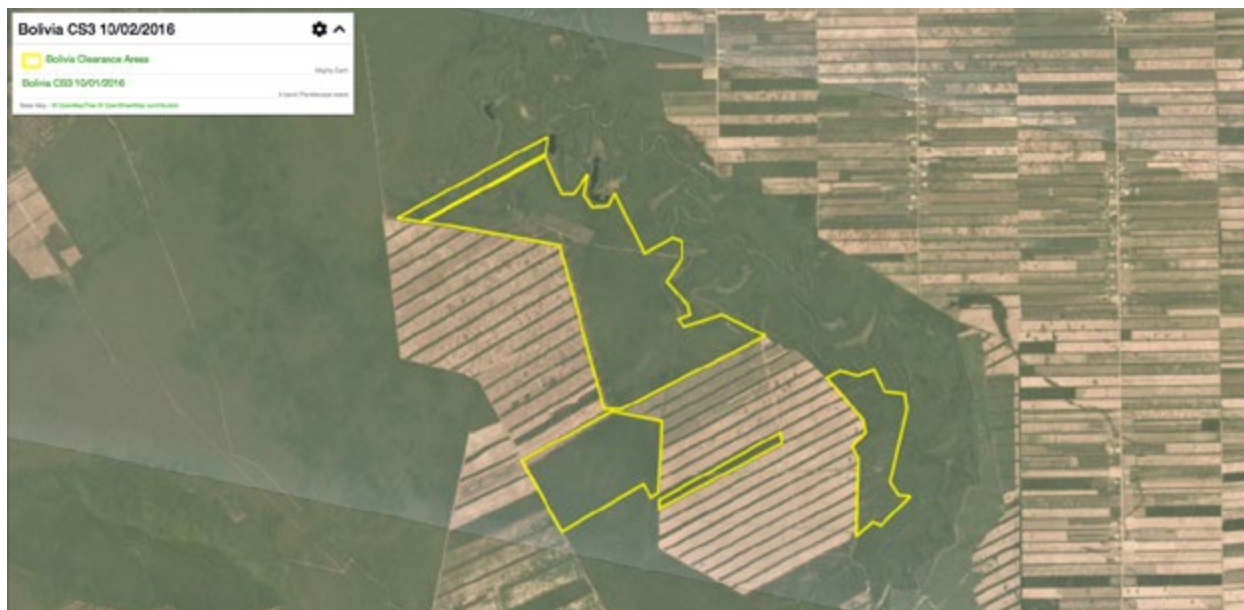
10 de marzo de 2017: nuevo despeje en dos localidades realizados en 2017.

Encontramos aproximadamente 4.7 kilómetros cuadrados de deforestación nueva desde nuestra primera investigación. Esta granja está ubicada a unos 45 minutos de la ciudad de San José, y están despejando la tierra para la ganadería y el cultivo de soja. En entrevistas con nuestros investigadores de campo, los trabajadores en la granja informaron que venden a Cargill, ADM, y otros grandes comerciantes en Bolivia. En respuesta a este informe Cargill negó que se abastece de esta granja. ADM dijo que no podía “encontrar evidencia alguna de que en la actualidad nos abastecemos de esta granja”.



Tercer estudio de caso de Bolivia - Área de menonitas 2 —

GPS 1—17°31.076'S 061°06.873'W, 17°32.431'S 061°06.914'W



10 de marzo de 2017: despeje en el centro.

En nuestra investigación original, ADM confirmó que se abastece del sitio menonitas 2. Sin embargo, la empresa informó que en su investigación de seguimiento la nueva deforestación puesta en relieve se encontraba por fuera de la colonia menonita, y que no formaba parte del proveedor de ADM.

Cuarto estudio de caso de Bolivia - Propiedad Valle Verde

GPS 1—17°29.851'S 061°40.815'W, 17°27.067'S 061°41.124'W



12 de febrero de 2017: nuevo despeje

Encontramos 100 kilómetros cuadrados de deforestación nueva desde la realización de nuestra investigación original. Durante la visita de campo, las entradas de la granja estaban cerradas, por lo tanto nuestro equipo de investigadores de campo no pudo acceder al camino que conduce a la casa ni hablar con los dueños directamente. Un gran incendio fue filmado dentro de la propiedad.



Incendio en la Propiedad Valle Verde, tomado de la investigación de campo realizada en septiembre 2016. Jim Wickens, Ecostorm

DESCOBERTAS DA PESQUISA

País	Lugar del estudio de caso	Despeje encontrado desde la investigación inicial (ha)	Clientes identificados a través de la investigación de campo
Brasil 3,7,8	Fazendas Chapadao, São José y Semear	3179 + 12 084 de despeje planeado	Cargill, Bunge, Multigrain/ Mitsui
Bolivia 1	Menonitas 1	1086	Cargill*
Bolivia 2	Papagayo Agropecuaria Celestina	471	Cargill**
Bolivia 3	Menonitas 2	1206	Poco claro (véase más arriba)
Bolivia 4	Propiedad Valle Verde	100	Desconocidos

*En el seguimiento, la empresa confirmó que esta granja los abastecía

**En el seguimiento, la empresa negó que se abasteciera de esta granja



RESPUESTAS DE LOS COMERCIANTES DE SOJA

Empresa	¿Respondió?	¿Apoya la expansión?	Acciones tomadas
ADM	Sí	Sí	Investigó proveedores, y sigue educando a dichos proveedores (incluidas las comunidades menonitas destacadas más arriba) sobre las expectativas de una producción sin deforestación en colaboración con The Forest Trust (TFT).
Bunge	Sí	No	Estableciendo un sistema de monitoreo, y señalará la granja Chapadao y otras áreas en el Cerrado para que se lleve a cabo un monitoreo de seguimiento.
Cargill	No	No (a partir de otra correspondencia y declaraciones públicas)	No proporcionó información

RESPUESTAS DE LAS EMPRESAS DE CONSUMO

Empresa	¿Respondió?	Información de la cadena de suministro	¿Apoya la expansión?	Acciones tomadas
Ahold Delhaize (Food Lion, Stop & Shop, Hannaford, Giant, Peapod, Albert Heijn, bol.com, Etos, Shop & Go, Albert, Alfa Beta, ENA, Maxi, Mega Image)	Sí	No proporcionó información	Apoya únicamente al Cerrado, con condiciones	Apoya únicamente al Cerrado, con condiciones



Empresa	¿Respondió?	Información de la cadena de suministro	¿Apoya la expansión?	Acciones tomadas
Burger King (Restaurant Brands International)	Sí	No proporcionó información	No proporcionó información	Dice que están desarrollando una política, pero se niega a compartir cualquier información sobre ella.
Carrefour	Sí	Carrefour no proporcionó información acerca de los proveedores o de los requisitos para el área por fuera de la Amazonía brasileña. La empresa dice que Carrefour Brasil exige y verifica que los proveedores de productos con marca privada garanticen que la soja utilizada en sus productos viene de proveedores que cumplen la moratoria de la soja existente, la cual se aplica únicamente a la Amazonía brasileña.	Sí	El 10 de enero 2017 Carrefour reunió un panel de partes interesadas para determinar un plan que permita proteger mejor los bosques. Han solicitado una reunión de seguimiento para discutir posibles acciones adicionales.



Empresa	¿Respondió?	Información de la cadena de suministro	¿Apoya la expansión?	Acciones tomadas
Chipotle	Sí	Una porción muy pequeña de cerdo se alimenta con soja de América del Sur.	No respondió	Se encuentra investigando la cadena de suministro. Ya que la mayoría de su suministro viene de los Estados Unidos, la empresa ha dado prioridad a la sostenibilidad en la agricultura de ese país.
Danone	Sí	Confirmó que se abastece de Cargill y Bunge, y que desde la publicación de su Política Forestal de la Soja, Danone se ha comprometido con sus proveedores a desarrollar acciones para hacer frente al riesgo de deforestación y cumplir con los compromisos.	No dio una respuesta significativa	Comprometida a eliminar los impactos de la deforestación de su cadena de suministro para 2020.
Dunkin' Donuts	Sí	No ha proporcionado información específica acerca de los proveedores	Sí	Dijo que va a averiguar si Cargill y Bunge son proveedores para solicitar apoyo; ha hablado en el foro de la industria para dar apoyo
Edeka	Sí	Se rehusó a proporcionar información	No proporcionó información	Trabajando con WWF, pero no se dieron detalles sobre el alcance de esto



Empresa	¿Respondió?	Información de la cadena de suministro	¿Apoya la expansión?	Acciones tomadas
Kellogg's	Sí	Confirmó que un pequeño porcentaje de su suministro proviene de la soja de Cargill y Bunge	Sí	Ha tenido amplias discusiones con sus proveedores, incluso Cargill y Bunge, trabajando para eliminar la deforestación de su cadena de suministro
Kraft Heinz	Sí	No puede revelar los nombres de los proveedores	No dio una respuesta significativa	No contestó las preguntas
Mars Petcare	Sí	No hay información sobre la identidad de los proveedores, pero ha mapeado la producción mundial de soja, y requiere el cumplimiento jurídico en Brasil, aunque los requisitos existentes no excluyen la deforestación en otros biomas	Sí	Promoverá una acción conjunta para abordar la deforestación a través de América del Sur, y tomar otras medidas
Marks & Spencer	Sí	No tiene una relación comercial directa con las empresas en cuestión	Sí	Participó en un programa para mapear las cadenas de suministro de soja, utilizando este análisis para formular los siguientes pasos para eliminar la deforestación de la cadena de productos. Apoya la expansión



Empresa	¿Respondió?	Información de la cadena de suministro	¿Apoya la expansión?	Acciones tomadas
Metro AG	Sí	Informa que no se abastece directamente de Cargill y Bunge, pero analiza conexiones a través de proveedores de carne y lácteos, como JBS	No proporcionó información	Respondió que están adoptando medidas para reducir la deforestación de las cadenas de suministro para 2020, y solicitó una reunión
McDonald's	Sí	No proporcionó información sobre la cadena de suministro, pero los datos disponibles públicamente muestran que es el mayor cliente de Cargill en Europa	Sí	Ha comunicado el deseo de una acción colectiva conjunta con sus proveedores y en foros públicos
Nestlé	Sí	Confirmó indirectamente la fuente de abastecimiento	Sí	Se reunió con Mighty, expresó su apoyo a la expansión
Sainsbury's	Sí	Aunque no tiene una relación de abastecimiento directa, se encuentra expuesta a Cargill a través de cadenas de suministro de carne y productos lácteos vendidos en sus supermercados	Sí	Explorando la posibilidad de asociarse con otras empresas para hacer un llamado a la acción



Empresa	¿Respondió?	Información de la cadena de suministro	¿Apoya la expansión?	Acciones tomadas
Tesco	Sí	Tiene conexiones de cadenas de suministro con los principales comerciantes de soja con operaciones en Latinoamérica	Sí	Ha solicitado a los proveedores que desarrollen planes para eliminar la deforestación
Unilever	Sí	Tiene conexiones de cadenas de suministro con los principales comerciantes de soja con operaciones en Latinoamérica	Sí	Ha repetidamente comunicado su apoyo para acciones conjuntas con los principales proveedores, incluso Cargill, con el fin de proteger a Latinoamérica
Walmart/Asda	Sí	No proporcionó información	Sí	Planeando un viaje a Brasil y acciones de seguimiento
Aldi Nord (Trader Joe's)	No	-	-	-
Aldi Süd	No	-	-	-
Arla Foods	No	-	-	-
JBS	No	-	-	-
Groupe Casino	No	-	-	-
Starbucks	No	-	-	-
Wendy's	No	-	-	-
Yum! Brands	No	-	-	-



Foto: Alex Costa
Diseño: Cecily Anderson / Anagramist.com



www.mightyearth.org



MIGHTY

Una flor de Canela-de-Ema, una flor exuberante del Cerrado brasileño, que florece en colores violeta azulado, púrpura y blanco. La Canela-de-Ema es resistente al fuego y es una de las primeras flores en florecer después de un incendio.